

SENDEROS DE GRAN RECORRIDO (GR)	
A	GR 15-Etapa 08: Broto-Biescas
B	GR 15-Etapa 09: Biescas-Acumuer
C	GR 16-Etapa 01: Biescas-Yebra de Basa
D	GR 16.1-Variante de Santa Orosia

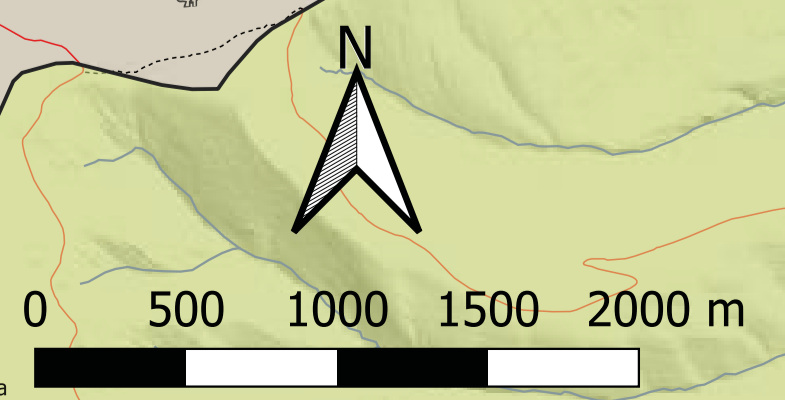
SENDEROS RECOMENDADOS	
1	Biescas-Ermita de Santa Elena (PR-HU 78)
2	Biescas-Caseta de las Brujas (PR-HU 80)
3	Biescas-Fuente Chaimona
4	Biescas-Señoritas de Arás (GR 15)
5	Biescas-Vía Verde del Alto Gállego (GR 16 o GR 15)
6	Biescas-Camino ribera del Gállego
7	Biescas-Gavín (GR 15)
8	Gavín-Monasterio de San Pelay (GR 15 y PR-HU 79)
9	Gavín-Ermita de San Bartolomé
10	Escuer Nuevo-Escuer Alto
11	Zoque de Santa Elena-Presa de Búbal-Hoz de Jaca (PR-HU 79)
12	Piedrafita de Jaca-Ibón y Arco Natural (PR-HU 93B)
13	Piedrafita de Jaca-Bosque del Betato
14	Orós Bajo-Cascada D'os Lucars
15	Espierre-Erata (2005 m) (Cruce GR 15 a Yésero) (PR-HU 2)
16	Oliván-Susín
17	Oliván-Susín-Casbas-Lárrede-Busa-Oliván
18	Oliván-Ainielle (La Senda amarilla) (PR-HU 3 y PR-HU 4)
19	Javierre del Obispo-Bosque de Ipe

INFORMACIÓN TOPOGRÁFICA/PUNTOS DE INTERÉS	
	Término municipal Biescas
	Edificios agrícolas
	Instalaciones industriales
	Instalaciones deportivas
	Depósitos de agua
	Central hidroeléctrica
	Presa
	Canal
	Canalización de barrancos
	Tuberías
	Líneas eléctricas
	Iglesias del Serrablo
	Ermita
	Refugio
	Molinos históricos
	Puentes históricos
	Patrimonio militar
	Camping
	Cementerio
	Fuente
	Fuente ubicación aproximada
	Cascada
	Presa de retención sedimentos
	Azud
	Formación geológica (Señorita)
	Formación geológica (Arco)
	Elemento etnográfico
	Puente tibetano
	Vía Ferrata
	Parque faunístico
	Centro hípico

COMUNICACIONES	
	Carretera
	Pista forestal
	Caminos y sendas
	Sendero Gran Recorrido (GR)
	Bike park Gavín. Ruta Gato Fiero
	Bike park Gavín. Ruta El Cajicar
	Bike park Gavín. Ruta As Carrussas

SENDEROS RECOMENDADOS	
	Sendero recomendado sobre pista
	Sendero recomendado sobre senda
	Sendero accesible de Santa Elena

ARBOLADO	
	Quejigo (Cajico)
	Pino silvestre
	Bosque mixto de frondo
	Mezcla coníferas y frondosas
	Hayedo
	Chopera
	Bosque de ribera
	Abetar
	Tejo de Lasieso



1 BIESCAS-ERMITA DE SANTA ELENA

MIDE			
3 h 35 min			1
300 m			2
300 m			2
11,8 km			3
Ida y vuelta			

Quizás el itinerario más representativo de los que recorren la tierra de Biescas, cómodo y accesible a todos los públicos. Saliendo del barrio de la Peña, al norte de Biescas, cruzamos la N-260 y seguimos la pista, luego camino, paralela al canal que trae el agua a la central de Biescas I. Tras la fuente de la Silla y el barranco de Lasieso, llegamos a la explanada de los dólmenes y el calendario celta. El sendero nos lleva a la pista que sube al fuerte y un poco más adelante a la pradera de la ermita de Santa Elena.

A VER O VISITAR: El canal, el puente del diablo, los dólmenes y el calendario celta, el fuerte de Santa Elena y la Fuente “La Gloriosa”.

COINCIDENCIAS, VARIANTES Y SEÑALIZACIÓN: Este sendero coincide con la primera parte del sendero PR-HU 78. Parte del recorrido puede hacerse por encima del canal. Antes del dolmen podemos seguir el camino o continuar por el sendero accesible, que más adelante coinciden. Señalizado (chapas metálicas amarillas de Sendero Turístico de Aragón).

2 BIESCAS-CASETA DE LAS BRUJAS

MIDE			
1 h 55 min			1
270 m			1
270m			2
5,4 km			2
Circular			

Recorrido circular relativamente corto, muy popular entre los vecinos de Biescas. Desde el parque de Arrateicho, al que se llega siguiendo el GR 15 y girando a la izquierda antes del cementerio, se sube hasta alcanzar la N-260. Tras cruzarla comienza el sendero circular que podemos tomar por la derecha o por la izquierda del barranco de Arrateicho, ascendiendo con una pendiente constante por una sucesión de curvas hasta la caseta de las brujas y descendiendo por el otro lado. Ambos tramos son cómodos y bien trazados.

A VER O VISITAR: Lo más interesante, las numerosas obras de corrección hidrológico-forestal sobre el barranco de Arrateicho, en especial los diques, caminos auxiliares, muros de contención y numerosos conjuntos arbóreos de replantación.

COINCIDENCIAS, VARIANTES Y SEÑALIZACIÓN: Este sendero coincide con el sendero de pequeño recorrido PR-HU 80. Además, la mayor parte de su trazado inicial y final lo comparte con el sendero a la Fuente Chaimona (ver sendero nº 3). Señalizado (chapas metálicas amarillas con marcas verde y blanco).

3 BIESCAS-FUENTE CHAIMONA

MIDE			
3 h 20 min			2
550 m			2
550 m			2
8,5 km			3
Circular			

Itinerario accesible a todos los públicos. En sentido anti horario, la primera parte del trazado coincide con el de la caseta de las brujas (ver sendero nº 2) hasta un cruce a la altura de la caseta que nos hace tomar a la derecha o por la izquierda de Gavín. Tras 1,5 km, otra señal nos adentra en un sendero que nos lleva a Fuente Chaimona. Un poco más arriba, en la parte más alta, descender hacia la izquierda (señales blancas y amarillas) por un tramo empinado hasta la caseta de las brujas y de aquí a Biescas por el mismo sendero nº 2..

A VER O VISITAR: Las vistas de todo el valle son espectaculares desde la parte alta, con los meandros del Gállego y praderas de Biescas. En los tramos cercanos al barranco de Arrateicho, las numerosas obras de restauración hidrológicas y forestales.

COINCIDENCIAS, VARIANTES Y SEÑALIZACIÓN: La parte inicial y final del recorrido coincide con el sendero a la Caseta de las Brujas (sendero nº2 PR-HU 80). Sendero señalado (chapas metálicas amarillas).

4 BIESCAS-SEÑORITAS DE ARÁS

MIDE			
2 h			1
300 m			1
300 m			2
5,5 km			2
Circular			

Salimos de Biescas junto al cuartel de la guardia civil siguiendo el GR 15. Un sendero nos lleva a la N-330 que cruzamos y continuamos por el GR hasta el barranco de Arás, donde ascendemos por una pista paralela al cauce que lleva a una bifurcación señalizada. Desde aquí podemos continuar por la pista o bien por el sendero GR, un poco más exigente, pero más corto. Ya en la zona de bosque y tras pasar un refugio y dos fuentes alcanzamos el mirador con panel explicativo. Para regresar, continuamos descendiendo por la carretera unos metros hasta alcanzar el sendero que nos lleva de vuelta a Biescas, o bien dar la vuelta y regresar por el mismo camino.

A VER O VISITAR: Las singulares formaciones geológicas conocidas como “Señoritas de Arás” o “Chimeneas de hadas”. También a lo largo del barranco de Arás las impresionantes obras de corrección hidrológico-forestal construidas en la primera mitad del siglo pasado: diques, muros, separadores, etc.

COINCIDENCIAS, VARIANTES Y SEÑALIZACIÓN: El sendero coincide con el GR 15 durante todo su trazado. Desde el mirador podemos continuar por el mismo sendero hasta el núcleo de Yosa (30’) atravesando el barranco. Sendero señalado (chapas metálicas amarillas).

5 BIESCAS-VÍA VERDE DEL ALTO GÁLLEGO

MIDE			
55 min			1
20 m			1
20 m			1
4,2 km			1
Ida y vuelta			

Pequeño recorrido apto para todos los públicos y muy usado para pequeños paseos en familia. Se trata de un tramo asfaltado que discurre paralelo al río Gállego desde Biescas hasta la desembocadura del barranco del Sía. Para tomarlo, dirigirse hasta el parking de la Conchada, al sur de la población, tomar la carretera que va a Orós Alto y tras cruzar el canal de la central, girar a la derecha.

A VER O VISITAR: Las márgenes del Gállego, vegetación de la ribera y choperas. **COINCIDENCIAS, VARIANTES Y SEÑALIZACIÓN:** Este sendero coincide con la primera parte del sendero camino ribera del Gállego (sendero nº 6). Como variante interesante, desde el final del trayecto, cabe dirigirse hacia el Este, siguiendo aguas arriba el cauce canalizado del barranco del Sía, para regresar a Biescas siguiendo el trazado del GR 15 (sendero nº 7). Señalizado (chapas metálicas amarillas).

6 BIESCAS-CAMINO RIBERA DEL GÁLLEGO

MIDE			
3 h 25 min			1
50 m			1
50 m			2
13,1 km			3
Circular			

itinerario de especial interés turístico y natural. Desde el parking de La Conchada, al sur de Biescas y tras cruzar el canal, seguimos la llamada vía verde (sendero nº 5). Tras cruzar el Sía, seguimos las señales hacia “Puente de Oliván”. Desde esta área recreativa cruzamos el puente sobre el río Gállego y nos dirigimos hacia el Norte por una pista señalizada y paralela al Gállego (“La chopera”), para entrar en Biescas por el polígono industrial.

A VER O VISITAR: Diversos tramos del río Gállego recorriendo el valle glaciar y limitado por motas y escolleras. Interesantes muestras de vegetación de ribera y choperas en todo el recorrido. Se atraviesa el canal de desagüe de la central de Biescas II y la desembocadura canalizada del barranco del Sía. Se pasa por las ruinas del antiguo molino de Orós y por la zona del soto de Oliván. También se cruzan las canalizaciones longitudinales del barranco de Arás.

COINCIDENCIAS, VARIANTES Y SEÑALIZACIÓN: Coincide en su primer tramo con el GR 16 y la vía verde del Gállego (sendero nº 5). Señalizado (chapas metálicas amarillas con marcas verdes y blancas).

7 BIESCAS-GAVÍN

MIDE			
1 h 40 min			1
115 m			1
115 m			1
5,7 km			2
Circular			

Itinerario circular accesible a todos los públicos. Saliendo de la oficina de turismo, tomamos la C/Mayor y giramos en la C/Preciados. Allí, saliendo por la carretera que va al cementerio, encontramos las marcas del GR 15 (rojo y blanco). Una vez bordeamos el cementerio abandonamos el GR 15 y tomamos el primer sendero que se desvía a la izquierda y lleva directamente al Camping Gavín. Cruzamos la carretera y continuamos por el “camino Plano” hasta Gavín atravesando la zona de chalets. Para volver a Biescas, tomamos el GR 15 junto a las piscinas y lo continuamos hasta descender al barranco de Sía para volver a enlazar con la pista señalizada con las marcas rojas y blancas en dirección al cementerio de Biescas.

A VER O VISITAR: El recorrido atraviesa los campos de labor y prados vallados situados al sur de Biescas, en lo que constituye el cono de deyección del río o barranco del Sía.

COINCIDENCIAS, VARIANTES Y SEÑALIZACIÓN: Este sendero coincide con el Gran Recorrido GR 15 durante la mayor parte de su trazado. Señalizado (chapas metálicas amarillas de Sendero Turístico de Aragón con los trazos rojo y blanco en su interior, indicativos de GR).

8 GAVÍN-MONASTERIO DE SAN PELAY

MIDE			
1 h 30 min			1
210 m			2
210 m			2
4,4 km			2
Circular			

Itinerario corto y accesible a todos los públicos. En sentido horario la ruta parte de Gavín por el sur, siguiendo el GR 15 hasta cruzar el barranco del Sía y después ascender alternando pista y sendero hasta San Pelay, situado en una pequeña llanura a media ladera. La vuelta se realiza descendiendo por un sendero hasta llegar al tramo encauzado del barranco. Tras cruzarlo por un puente se vuelve a Gavín por el sendero GR 15.

A VER O VISITAR: El monasterio altomedieval de San Pelay, es una de las joyas de las “Iglesias de Serrablo”, cuyos orígenes se remontan al siglo X. Yacimiento excavado en 1997. Conjunto arquitectónico de gran interés formado por una iglesia de tres naves con cripta, otra iglesia adosada a la anterior, varias dependencias monásticas, una necrópolis y restos del poblado asociado al monasterio.

COINCIDENCIAS, VARIANTES Y SEÑALIZACIÓN: El sendero coincide con el Gran Recorrido GR 15 a la entrada y salida del núcleo de Gavín. Señalizado (chapas metálicas amarillas).

9 GAVÍN-ERMITA DE SAN BARTOLOMÉ

MIDE			
3 h 20 min			2
300 m			2
300 m			2
10,9 km			3
Circular			

Itinerario accesible a todos los públicos. Desde la plaza de Gavín y siguiendo las señales, accedemos hasta la parte alta del pueblo. Tomamos una pista que recorreremos hasta que acaba estrechándose y convirtiéndose en un sendero. De nuevo en una pista, giramos hacia el Este y luego al Sur para llegar a la ermita. Regreso por tramo de carretera y luego pista hasta encontramos con el sendero que ya habíamos recorrido. Precaución en algún tramo por zonas expuestas o pequeños desprendimientos.

A VER O VISITAR: La ermita de San Bartolomé, otra de las joyas de las Iglesias de Serrablo cuyos orígenes se remontan al siglo X. Declarada Bien de Interés Cultural en 1982, su campanario es quizás el más hermoso del conjunto serrablés.

COINCIDENCIAS, VARIANTES Y SEÑALIZACIÓN: Sendero señalado (chapas metálicas amarillas).

10 ESCUER NUEVO-ESCUER ALTO

MIDE			
2 h 5 min			2
320 m			2
320 m			2
5,6 km			2
Circular			

Recorrido circular alrededor del barranco de Escuer. En sentido anti horario y desde la iglesia tomamos por su izquierda y ascendemos hasta encontrar una senda bien definida (PR-HU 196) ya a las afueras del pueblo. Tras unos 400 m paralelos a un muro de piedras salimos a una pista. Giramos hacia la derecha y tomamos de nuevo el sendero unos metros más adelante. Atravesamos el barranco y ganamos altura entre un bosque mixto de pinos, cajicos y bojés. Una vez en la Torraza, una pista nos lleva al pueblo deshabitado de Escuer Alto o Escuer Viejo. Desde aquí el camino de regreso descendiendo por la pista unos 2 km para tomar un sendero a mano izquierda. Podemos también regresar descendiendo íntegramente por la pista hasta el punto de partida.

A VER O VISITAR: La Torraza o castillo de Escuer, torre defensiva del siglo XV, ubicada junto al deshabitado pueblo de Escuer Alto.

COINCIDENCIAS, VARIANTES Y SEÑALIZACIÓN: El sendero coincide en buena parte del ascenso a Escuer Alto con el sendero PR-HU 196, que viene desde Biescas.

11 ZOQUE DE SANTA ELENA-PRESA DE BÚBAL-HOZ DE JACA

MIDE			
3 h 5 min			2
572 m			2
572 m			3
10,4 km			2
Circular			

Desde el zoque de Santa Elena atravesamos el puente sobre el Gállego y subimos por la pista de la ermita hasta encontramos enseguida con el sendero. Tras pasar por los bunkers de la “Línea P” y un tramo llano próximo al río, comienza el recorrido circular en sentido horario. Continuamos paralelos al río pasando frente a Polituara y ya cerca de la presa subimos hasta una pista que seguiremos hasta otro sendero que nos lleva a Hoz. Regreso por el mismo camino hasta la pista, que subiremos 1 km hasta otro sendero que baja a enlazar con el camino inicial.

A VER O VISITAR: Ruta de los bunkers de la “Línea P”. Las vistas sobre el tramo superior del valle del Gállego son espectaculares desde la parte alta del recorrido. Impresionante bosque de umbría con magníficos ejemplares de pinos, abetos y, sobre todo, hayas.

COINCIDENCIAS, VARIANTES Y SEÑALIZACIÓN: El sendero enlaza con la parte final del sendero nº 1 (Biescas - ermita de Santa Elena) y coincide con el trazado del segundo tramo del PR-HU 78. Señalizado (chapas metálicas amarillas). Sendero turístico de Aragón.

12 PIEDRAFITA DE JACA-IBÓN Y ARCO NATURAL

MIDE			
4 h 25 min			1
613 m			2
613 m			2
12,5 km			3
Circular			

Recorrido circular, en sentido anti horario hay que ascender en primer lugar hasta el entorno del parque Lacunicha, donde se toma la pista que sube hacia el Ibón. En la primera curva arranca el sendero PR, que continúa el ascenso atravesando varias veces la pista hasta llegar al ibón de Piedrafitá, situado bajo las paredes de Peña Telerá. Desde allí el trazado sigue subiendo la ladera por un terreno de pastos entre abetos ocasionales. Finalmente se alcanza un cruce bajo el gran arco, desde el que es posible acercarse hasta su base por un empinado sendero. Regreso por sendero y pista.

A VER O VISITAR: El ibón de Piedrafitá y el arco de Piedrafitá, enorme puente de roca caliza situado al pie de las paredes más orientales de la sierra de la Partacua. Espectaculares vistas al Valle de Tena y sierra de Tendeñera.

COINCIDENCIAS, VARIANTES Y SEÑALIZACIÓN: Este sendero coincide con el sendero de Pequeño Recorrido PR-HU 93-B desde el que se deja la pista de la Partacua hasta el ibón. Señalizado (chapas metálicas amarillas).

13 PIEDRAFITA DE JACA-BOSQUE DEL BETATO

MIDE			
1 h 40 min			1
205 m			2
205 m			2
4,9 km			2
Circular			

Ruta familiar que permite visitar el fantástico bosque de hayas conocido como el Betato, en un recorrido de menos de 2 h. Desde la fuente de Piedrafitá el recorrido comienza ascendiendo unos metros, para enseguida desviarse hacia la derecha por la pista asfaltada. Más adelante el camino se va estrechando hasta convertirse en sendero, ya en las proximidades del bosque. El trazado atraviesa el bosque, con algunos tramos empinados y luego continúa ascendiendo hasta conectar con la pista de la Partacua, que se toma en sentido de bajada en dirección al parque de Lacunicha. Desde allí solo queda descender a Piedrafitá por el antiguo camino.

A VER O VISITAR: El bosque de hayas y excelentes vistas al Valle de Tena y a la sierra de Tendeñera. Posibilidad de desviarse 0.6 km para visitar el barranco de Gorgol.

COINCIDENCIAS, VARIANTES Y SEÑALIZACIÓN: Este sendero coincide en su parte inicial y final (desde que se toma la pista de la Partacua) con el sendero nº 12 al ibón y al arco. Señalizado (chapas metálicas amarillas).

14 ORÓS BAJO-CASCADA D'OS LUCARS

MIDE			
30 min			3
60 m			3
60 m			1
1,2 km			1
Ida y vuelta			

Iniciamos el recorrido desde el aparcamiento para continuar por la pista y luego camino que asciende en paralelo al barranco hasta llegar a una presa y varios muros artificiales. Sortearemos la presa por la izquierda por una senda escalonada para continuar después remontando el barranco por el mismo cauce, sin un itinerario claro, definido en función de su caudal. Tras una pronunciada curva, encontraremos la cascada del barranco D'os Lucars. Se trata en realidad de dos caídas de agua consecutivas de 30 y 16 m que vierten sus aguas sobre una “badina” o poza. Regreso por el mismo camino.

ATENCIÓN, DESPRENDIMIENTOS EN LA ZONA. **A VER O VISITAR:** Espectacular rincón donde encontramos, entre verticales paredes del barranco D'os Lucars, una singular cascada compuesta por dos saltos de agua. También merece la pena visitar la iglesia de Santa Eulalia de Orós Bajo, una excelente muestra de las conocidas como “Iglesias de Serrablo”.

COINCIDENCIAS, VARIANTES Y SEÑALIZACIÓN: Sendero señalado con chapas metálicas amarillas.

15 ESPIERRE-ERATA (2.005 M)

MIDE			
5 h			2
817 m			3
817 m			3
13,1 km			3
Circular			

Ruta circular que nos sube a la punta Erata, de 2005 m de altitud. Iniciaremos la ruta en Espierre hacia el Este, siguiendo la pista por el llamado “camino de verano”. A unos 4 km del inicio dejaremos atrás la pista y el desvío hacia Yésero, para desviarnos a la derecha continuando por senda hasta la ermita de San Benito, de allí a la cima de Erata hay un paseo. La vuelta se hace por el GR 15 para desviarnos otra vez al valle del barranco d'os Lucars y coger el antiguo camino de herradura que seguiremos hasta alcanzar de nuevo la pista inicial que nos llevará directos a Espierre.

A VER O VISITAR: Ermita de Sta. María de Palariecho (siglo X), San Juan de Espierre (s. X), varias fuentes y ermita de San Benito de Erata. Punto geodésico y espectaculares vistas.

COINCIDENCIAS, VARIANTES Y SEÑALIZACIÓN: Sendero señalado con chapas metálicas amarillas. Durante el descenso se puede evitar 1 km de pista si tomamos el camino tradicional, el antiguo PR-HU 2 (sendero que une GR 15 y el GR 16) señalado con marcas blancas y amarillas que nos dejará cerca de la ermita de San Juan.

16 OLIVÁN-SUSÍN

MIDE			
1 h 40 min			1
234 m			2
234 m			2
5,4 km			2
Circular			

Recorrido circular en parte. Desde el Este del pueblo sale una pista principal que baja a encontrarse con el barranco de Oliván. Siguiéndola, se cruza el barranco y en 400 m se toma un sendero que se remonta en dirección sur hasta Susín. Para el regreso, el mismo camino o tomar la pista que desde la iglesia, baja hacia la ermita y continúa hasta encontrarse con la pista principal que nos lleva de vuelta a Oliván.

A VER O VISITAR: Recorrido en el que pueden visitarse dos de las joyas de las “Iglesias de Serrablo”: San Martín de Oliván, Santa Eulalia de Susín, San Pedro de Lárede y San Juan de Busa. Además, destacar la “Torre del Moro” antes de llegar a Lárede. Preciosas vistas del valle del Gállego y la Val Estrecha.

COINCIDENCIAS, VARIANTES Y SEÑALIZACIÓN: Este sendero coincide con el GR 16.1 en todo su trazado hasta Susín y con el sendero de pequeño recorrido PR-HU 80 y el nº 18, “La senda amarilla”, en el tramo de la pista principal. No señalado como tal, pero coinciden las marcas del GR 16.1 y del PR-HU 3 y el nº 18 (chapas metálicas amarillas).

17 OLIVÁN-SUSÍN-CASBAS-LÁRREDE-BUSA-OLIVÁN

MIDE			
3 h 15 min			1
414 m			2
414 m			2
9,5 km			3
Circular			

Itinerario cuyo trazado coincide con el sendero nº 16 hasta Susín. Continuar ascendiendo en dirección sur hasta Casbas de Jaca, donde sale un sendero en dirección oeste que nos acerca a la divisoria de aguas y de aquí descendiendo hasta Lárede. Tomar la carretera en dirección norte hasta San Juan de Busa, seguir la 300 m y tomar una pista a la derecha que conduce a Oliván.

A VER O VISITAR: Recorrido que incluye cuatro de las más representativas “Iglesias de Serrablo”: San Martín de Oliván, Santa Eulalia de Susín, San Pedro de Lárede y San Juan de Busa. Además, destacar la “Torre del Moro” antes de llegar a Lárede. Preciosas vistas del valle del Gállego y la Val Estrecha.

COINCIDENCIAS, VARIANTES Y SEÑALIZACIÓN: Este sendero coincide con el GR 16.1 desde Oliván a Casbas y con el GR 16 desde Lárede a Oliván. Dos variantes: 1ª desde Susín acortamos sin pasar por Casbas. 2ª después de Lárede sale una pista a la derecha que lleva a Oliván sin pasar por Busa (hay que cruzar el barranco sin puente). Señalizado en las coincidencias con los GR 16 y GR 16.1.

18 OLIVÁN-AINIELLE (LA SENDA AMARILLA)

MIDE			
6 h 50 min			3
1040 m			2
1040 m			2
18,7 km			4
Circular			

Recorrido circular en parte. Desde la parte alta de Oliván tomar el sendero que se remonta en fuerte pendiente hasta salvar las ripas sobre el barranco. Se desciende a Berbusa y se continúa por el sendero señalado hasta Ainielle. Regreso por el mismo camino hasta el desvío más allá de Berbusa para bajar y cruzar el barranco. Ascender a la pista y seguir hasta Oliván.

A VER O VISITAR: El barranco de Oliván, el más largo de los tributarios del Gállego en esta zona, poblado de ejemplares de viejos cajicos que se podaban habitualmente. El pueblo abandonado de Berbusa y luego Ainielle, destino de una romería anual en memoria de las tradiciones locales e inspiración del libro “La lluvia amarilla”. Puede visitarse el molino, recién restaurado y localizado al fondo del barranco de Ainielle.

COINCIDENCIAS, VARIANTES Y SEÑALIZACIÓN: El sendero coincide a partir de Berbusa con el PR HU-3 “Senderos del Sobrepuerto”. Desde Ainielle puede bajarse al molino en 30 minutos. Sendero señalado (chapas metálicas amarillas de Sendero Turístico de Aragón).

19 JAVIERRE DEL OBISPO-BOSQUE DE IPE

MIDE			
3 h 40 min			1
600 m			2
600 m			